

Valberedningen för Vilhelmina Övre Allmänningsskog har inför ordinarie höststämma fått följande uppdrag:

- **Att lägga förslag på revisorer samt suppleanter för kommande år (2023)**
- **Att lägga förslag på ledamöter samt suppleanter till Fatmomakkesidan för kommande mandatperiod, 20230101-20261231.**

Valberedningen föreslår:

<u>Ord Revisorer för 2023</u>	<u>Personliga suppleanter</u>
Roger Hansson 070-689 91 22	Inga-Lill Örjegen 073-0369008
Ivan Larsson 070-359 22 61	Roger Vallen 073-181 79 13

Öhrlings PWC Lycksele (auktoriserad revisor),
Lars Ekman 070-616 53 12

<u>Ord Ledamöter</u>	<u>Personliga suppleanter</u>
Hans Holmberg 070-666 16 68	Lennart Eriksson 076-822 65 02
Hans Einarsson 070-374 85 84	Liselotte Hermansson 0940-130 31
Joel Hermansson 070-603 73 22	Tim Hermansson 070-288 24 73

Patrik Näslund

Mårten Eriksson

Hans Hansson

**INKOMST-/UTGIFTSSTAT
2023**

Intäkter	2022	2023
Skog och skogsprodukter	7 685 000	8 185 000
Småviltsjaktkort	75 000	75 000
Fiskekort och ersättningar	117 000	114 000
Berg och andra naturtillgångar	10 000	410 000
Övriga sidointäkter	7 000	4 000
Markupplåtelse, arrendetomter och planavgifter	1 470 000	1 598 000
Markupplåtelse älgjakt, Allmänningsskogen 1:1	197 000	202 000
Markupplåtelse jakt, Åseleområdet	234 000	226 000
Erhållna bidrag och ersättningar	38 000	38 000
Intäkter: (före finansiella intäkter och kostnader)	9 833 000	10 852 000
Finansiella intäkter/kostnader: (netto)	1 000	1 000
Summa intäkter: (efter finansiella intäkter/kostnader)	9 834 000	10 853 000

Kostnader	2022	2023
Avverkning och skogsvård	-2 600 000	-2 600 000
Fiske och fritid	-170 000	-590 000
Lokal- och fastighetskostnader	-520 000	-395 000
Avverkningsvägar och underhåll vägar	-700 000	-750 000
Fastighetsskatt, försäkringspremier och övr. fastigh.kostnader	-263 000	-266 000
Rep./underh./hyra inventarier/maskiner	-14 000	-14 000
Förbrukningsinv./-material, dataprogram	-89 000	-89 000
Resekostnader	-10 000	-10 000
Försäljningskostnader, provisioner, reklamtryck	-46 000	-45 000
Kontorsmaterial, telefon och porto	-55 000	-55 000
Styrelsearvoden förvaltning och stämmokostnader	-323 000	-333 000
Externa tjänster	-406 000	-236 000
Facklitt., föreningsavg. mm.	-102 500	-123 000
Personalkostnader inkl. bikostnader	-1 492 000	-1 521 000
Summa rörelsekostnader	-6 790 500	-7 027 000
Avskrivningar enligt plan	-23 000	-62 000
Summa kostnader: (före bokslutsdispositioner)	-6 813 500	-7 089 000

Intäkter	9 834 000	10 853 000
Kostnader	-6 813 500	-7 089 000
Resultat före bokslutsdispositioner	3 020 500	3 764 000

Höststämma 221210

§ 13a, hänskjuten fråga;

Att styrelsen får fortsatt mandat att förvärva mark för kommande intrångsersättningar.

Styrelsen yrkar att;

stämman ger styrelsen mandat att förvärva fastigheter för kommande intrångsersättningar för nekade avverkningstillstånd, som utbetalas från Skogsstyrelsen till Allmänningen.

Placeringsinformation

Allmäningsstämma 10 dec 2022

Sammanfattning av presentationen på stämman 221210.

Placeringspolicy

Antagen av stämman 11 juni 2022

1. Obeskattade reserver (reservatsersättningar)
2. Fritt eget kapital (upplupna vinster)

En **placeringspolicy**, som anger riktlinjer för kapitalförvaltningen, antogs av delägarna på vårstämman 220611.

I den framgår att:

Obeskattade reserver (reservatsersättningar) ska placeras riskfritt och lättåtkomligt på bankkonto för att köpa ersättningsmark.

Fritt eget kapital (upplupna vinster) kan placeras i bank/fasträntekonto och värdepappersfonder.

1. Obeskattade reserver

- ▶ Riskfritt
- ▶ Lättåtkomligt
- ▶ Högsta möjliga ränta



- ▶ Räntebärande konto med kvartalsvis utbetalning av ränta.
- ▶ F.n. 1,4 % ränta

De **obeskattade reserverna** (reservatsersättningar) har styrelsen beslutat att placera i räntebärande konto med kvartalsvis utbetalning av räntan.

Detta kapital skall finnas tillgängligt för köp av ersättningsmark och placeras riskfritt och lättåtkomligt.

2. Fritt eget kapital

- ▶ Bankkonton
- ▶ Fasträntekonton
- ▶ Värdepappersfonder



Placeringsförslag, 7 aktörer

Det **fria egna kapitalet** (upplupna vinster) har styrelsen valt att placera i värdepappersfonder. Tanken med detta är en långsiktig placering, med en viss risk, men med möjlighet till högre avkastning.

Under hösten har man begärt in placeringsförslag utifrån placeringspolicyn från 7 aktörer, och gått vidare med 4 av dessa.

Placeringar i kapitalförsäkring

- ▶ Kapitalet schablonbeskattas årligen
- ▶ Vinst vid försäljning skattefri

Värdepappersfonderna placeras i kapitalförsäkring (fungerar ungefär som ISK-konton, dvs schablonbeskattas årligen, men vinst vid försäljning blir skattefri.) Risknivån på fondportföljerna ligger från låg – medel.

En första placering i fonder gjordes i början på november, resterande placeras stegvis fram till årsskiftet. Sammantaget har vi den 5 dec en ungefärlig utveckling på 4,5 % i våra fondportföljer.

Markförvärv

Förutsättningar för att VÖA ska kunna förvärva mark av privatpersoner:

”Tillstånd krävs enligt 4 § 3 p jordförvärvslagen eftersom förvärvaren är en juridisk person som förvärvar egendomen från en fysisk person.

Av 6 § 1 stycket får förvärvstillstånd lämnas om förvärvaren avstår, kan antas komma att avstå eller inom de fem närmast föregående åren har avstått lantbruksegendom som i produktionsförmåga ungefär motsvarar den egendom som avses med förvärvet, och avståendet sker, kan antas ske eller har skett till en fysisk person eller staten för naturvårdsändamål.”

Vad har VÖA avstått till staten:

- 2019 Almseleberget, 80 hektar produktiv skogsmark
- 2021 Dalsån, 610 hektar produktiv skogsmark
- 2021 Skansnäs, 241 hektar produktiv skogsmark
- 2021 Vännåt, 531 hektar produktiv skogsmark
- 2022 Njaka (utökning), 3 331 hektar produktiv skogsmark

Strategi för markförvärv

Strategin är att förvärva skogsfastigheter med målsättningen att bedriva skogsbruk och där igenom få en bra och långsiktig avkastning

Vad innebär det?!

- Att VÖA inte spekulerar i:
 - Andra sorters näringsfastigheter(hyreshus mm)
 - Tomtvärden
 - Naturvärden
 - Jaktvärden
 - Och mycket mer som inte har med skogsbruk att göra
- Däremot finns det flera faktorer även på skogsfastigheter som bedöms innan en affär genomförs.
 - Och flera delar som påverkar vilket som blir ett acceptabelt maxpris vid budgivningar

Var har VÖA räknat på skogsfastigheter:

- Södra delarna av Västerbotten (Vilhelmina, Dorotea, Åsele och Nordmaling)
- Västernorrland
- Östra delarna av Jämtland (Strömsund, Ragunda, Östersund, Bräcke)

VÖA har under 2022:

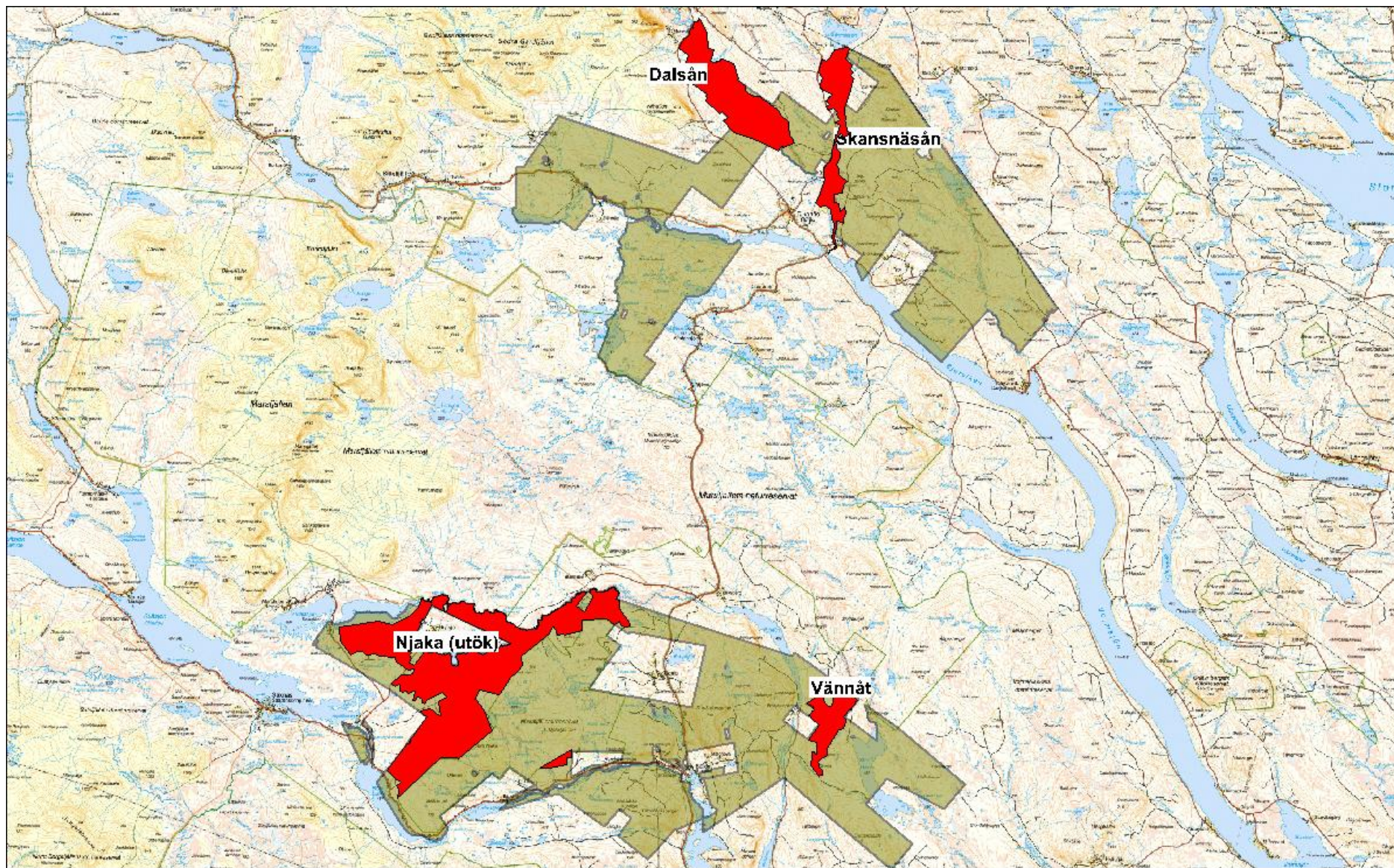
- Räknat på 43 skogsfastigheter
- Bjudit på 32 skogsfastigheter
- Köpt 12 skogsfastigheter



Var har VÖA köpt skogsfastigheter:

- En i Vilhelmina
- En i Ragunda
- En i Ånge
- Två i Örnsköldsvik
- Tre i Sundsvall
- Fyra i Bräcke
- Total har VÖA köpt 1 966 hektar produktiv skogsmark

Inlösta områden av Naturvårdsverket



Vilka fördelar kan ett sydligare och mera kustnära skogsinnehav ge VÖA:

- Ett sätt att sprida riskerna
- Närmare industri
- Andra aktörer på virkesmarknaden
- Högre tillväxt
- Mindre naturvärden och mera kulturskogar